



**Kranichschutz  
Deutschland**  
Brandenburg



*Grus grus*

02/2024

*Infos der LAG Brandenburg - Kranichschutz Deutschland*



Kraniche beim Einflug ins NABU-Naturparadies Grünhaus vor der F 60

### **Liebe Brandenburger Kranichfreunde und Kranichfreundinnen,**

auch wenn einige von Euch/Ihnen noch in Urlaubsstimmung sind, läuten die abgeernteten Felder und die ersten Sammlergruppen von Kranichen bereits die neue Kranichsaison ein. Damit verbunden ist wieder die große Aufgabe, so viel Schlafplätze wie möglich, zumindest an den deutschlandweit einheitlichen Synchronzählterminen, zu besetzen und die übernachtenden Kraniche zu zählen. In der Auswertung für das Jahr 2023 wird nämlich wieder deutlich, dass es hier in Brandenburg noch einige Lücken zu füllen gilt.

Als Motivation für die neue Zählseason gibt es eine kurze Auswertung aus 2023. Der ausführliche Bericht erscheint im nächsten Kranichjournal.

Wir wollen auch auf die nächsten Termine hinweisen. Schon fast vor der Tür ist unser Treffen in der Bergbaufolgelandschaft unseres Bundeslands, eine einmalige Chance, sie von intimen Kennern der Situation vermittelt und erklärt zu bekommen. Wir freuen uns auf ein Wiedersehen am 28. September!

Leider müssen wir Euch/Ihnen auch die sehr traurige Nachricht mitteilen, dass Klaus Uhl, einer der wichtigsten Wegbereiter im Brandenburgischen Kranichschutz, für immer von uns gegangen ist.

In stiller Trauer, Beate Blahy und Ralf Donat (Sprecher LAG Brandenburg)



## **Nachruf für MR Klaus Uhl, Grünewalde, Südbrandenburg**

Klaus Uhl ist am ersten August 2024 für immer fortgegangen. Im Alter von 86 Jahren ist er nach langer Krankheit gestorben.

Auch wenn ein jeder von uns weiß, dass unser aller Leben endlich ist, so ist das Ende doch Anlass zu trauern und darüber nachzudenken, was von Klaus Uhl in der Welt geblieben ist.

Da ist vor allen Dingen die Erinnerung an einen aufgeschlossenen, klugen und freundlichen Menschen, dem jegliche Eitelkeit mangelte, dessen zugewandte Warmherzigkeit, ein Gespräch mit ihm zum Vergnügen machte. Dazu kam eine Hartnäckigkeit, wenn er eine Sache für wichtig hielt und ihre Durchsetzung für notwendig – dann konnte er sehr freundlich sehr hartnäckig werden. Denn Klaus war vor allen Dingen ein leidenschaftlicher Anwalt für die Rechte und Bedürfnisse der Natur und ihrer Geschöpfe. Seine große Liebe gehörte neben der zu seiner Familie den Grauen Kranichen. Er lebte in einer durch den Menschen über Jahrzehnte geschundenen Landschaft, in einer Tagebaulandschaft in der Niederlausitz. Schon zu DDR-Zeiten setzte er sich für den Naturschutz ein und beklagte die Zerstörung dieser Landschaft. Klaus Uhl erkannte jedoch auch schnell die Chancen, die sich nach der politischen Wende und dem Ende des Kohleabbaus ergaben. Vom unermüdlichen Einsatz für die Wasserversorgung im Kranichschlafplatz Grünhaus, über unzählige Verhandlungen bei der Gestaltung dieser neuen Landschaft bis zum Erwerb von eigenen Flächen in der Bergbaufolgelandschaft ging sein Bemühen. Dafür ging er zu den großen Entscheidern und trug seine Anliegen vor, freundlich und hartnäckig und immer wieder. Daneben trug er über lange Jahre gewissenhaft die Daten aus Zug und Rast der Kraniche in seinem Wirkungskreis zu wertvollen Informationen zusammen, verlässlich und veritabel. Eine besondere Begeisterung entwickelte Klaus für „seine“ tschechischen Kraniche, deren Ringfunde er gewissenhaft protokollierte.

Es waren nicht nur die großen Dinge, denen er sich widmete. Mitunter war es das Leben eines einzigen Stadtbaumes, um das er kämpfte gegen Ignoranz, Gleichgültigkeit und Obrigkeitshörigkeit. Ob als aktives NABU-Mitglied oder im Naturschutzbeirat des Landkreises Elbe-Elster, dem er seit 2019 als „Ehrenbeirat Naturschutz“ angehört, war ihm der Schutz der Natur überall wichtig, da gab es keine Abstriche, und das machte ihn in seinem Anliegen wahrhaftig.

Für sein Engagement wurde Klaus Uhl 2009 mit dem Brandenburger Umweltpreis und 2019 mit der Ehrennadel von Kranichschutz Deutschland geehrt.

Wir verdanken ihm viel. Und er hinterlässt eine schmerzliche Lücke, sein Platz bleibt nun leer.

Beate Blahy und Ralf Donat



Klaus Uhl, Dr. Günter Nowald und Gisela Uhl (v.r.n.l.) während der Kranichtagung in Gülpe 2014 (Foto: R. Donat)

### **Rückblick auf die Kranich-Rastsaison in Brandenburg 2023/2024**

Für die Zusammenstellung der Kranichrast in Brandenburg und Berlin erfolgte die Auswertung von Zählungen an neun deutschlandweit festgelegten Synchronzählterminen an den Schlafplätzen. Fast alle Beobachtungsdaten wurden über ornitho.de gemeldet, wobei mit 19.844 Datensätzen ein neuer Höchststand erreicht wurde. Auswertbare Beobachtungsdaten liegen von 101 Schlafplätzen vor. Regionale Häufungen von Schlafplätzen und Tageseinstandsgebieten sind in Brandenburg derzeit zu 30 Rastregionen zusammengefasst. Der maximale Rastbestand wurde bereits am 1. Oktoberwochenende mit 86.276 Kranichen erreicht. Da für diesen Termin nur Daten von 43(!) Schlafplätzen vorlagen, war die tatsächliche Anzahl anwesender Kraniche ganz sicher um einiges höher. Im gesamten Oktober waren stets über 80.000 Kraniche in Brandenburg/Berlin anwesend. Verglichen mit dem Vorjahr wurde an 20 Schlafplätzen mehr gezählt. Der Rastbestand ist im Vergleich zum Vorjahr um fast 18.000 Kraniche geringer. Wegen der territorialen Einheit der Stadt Berlin mit Brandenburg werden die am nordöstlichen Stadtrand gelegenen Schlafplätze in diesem Beitrag mit betrachtet. In dieser Rastregion konnten maximal 440 übernachtende Kraniche registriert werden.

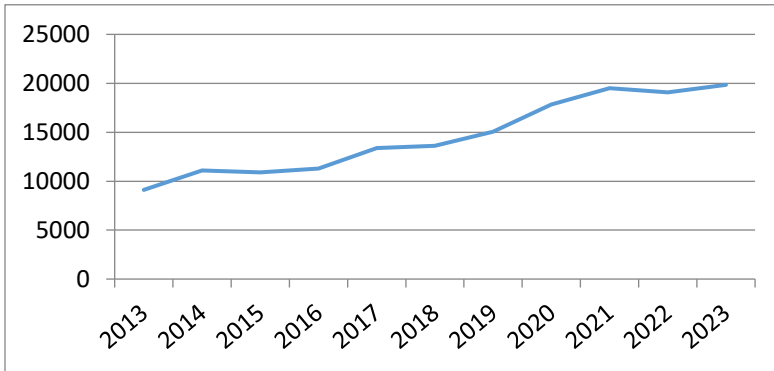


Abb. 1: Entwicklung der Dateneingabe bei ornitho.de in Brandenburg 2013-2023

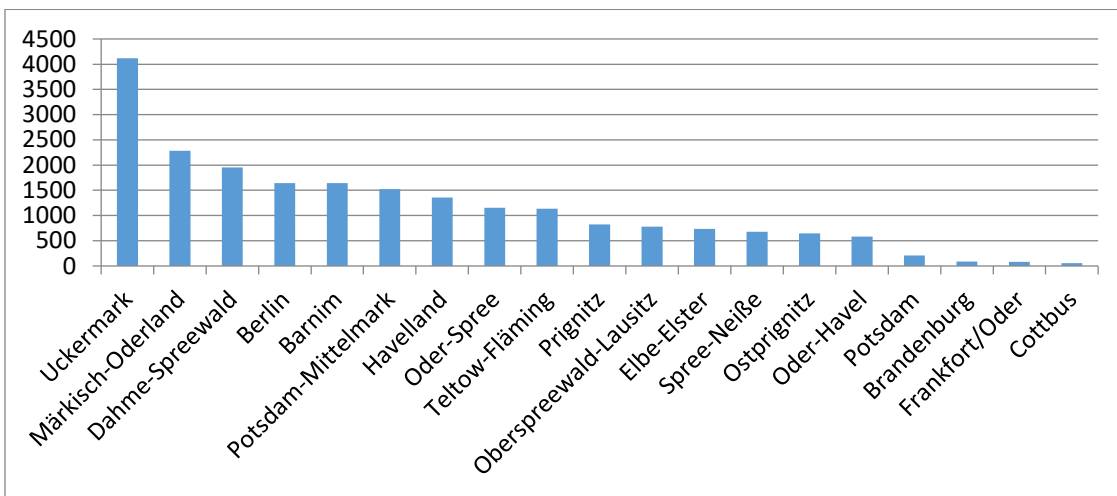


Abb. 2: Anzahl der Kranichmeldungen bei ornitho.de nach Landkreisen in Brandenburg und Berlin 2023

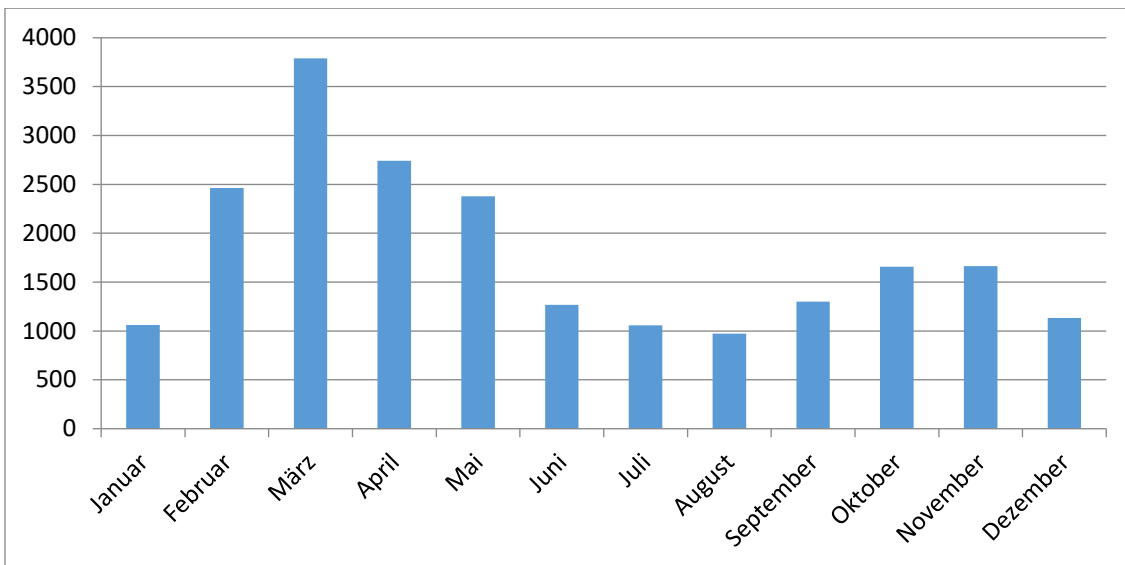


Abb. 3: Anzahl der Kranichmeldungen bei ornitho.de nach Monaten in Brandenburg und Berlin 2023

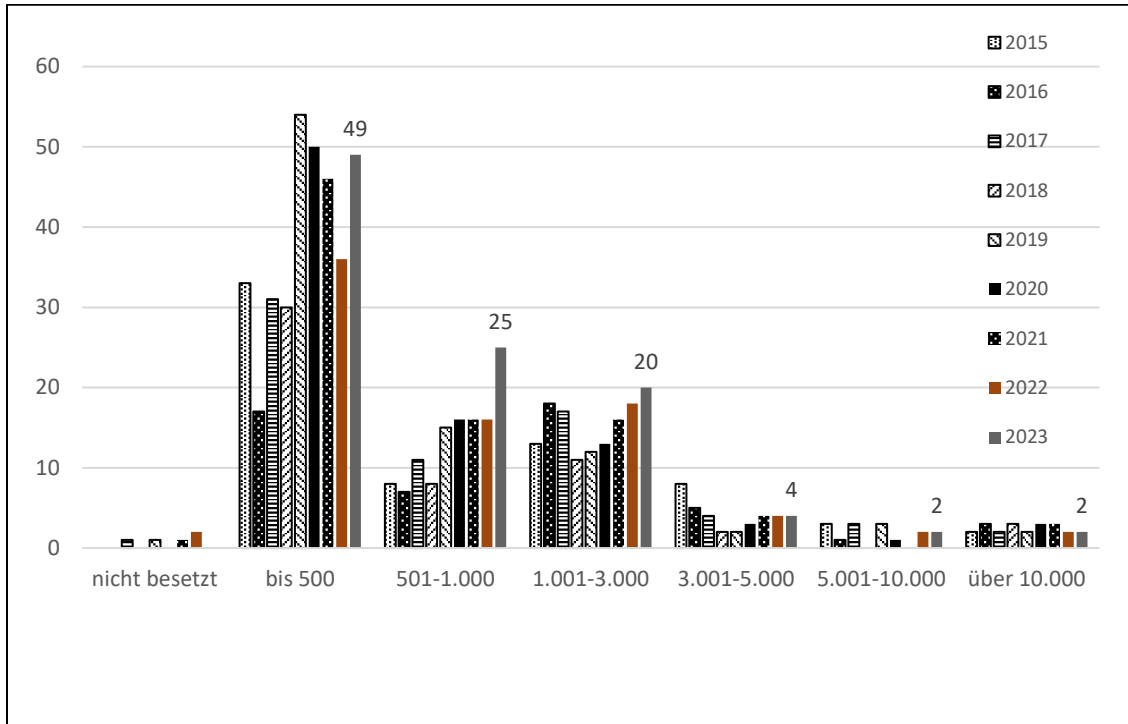


Abb. 4: Größenklassen brandenburgischer Kranichschlafplätze während der Herbstrast 2015-2023

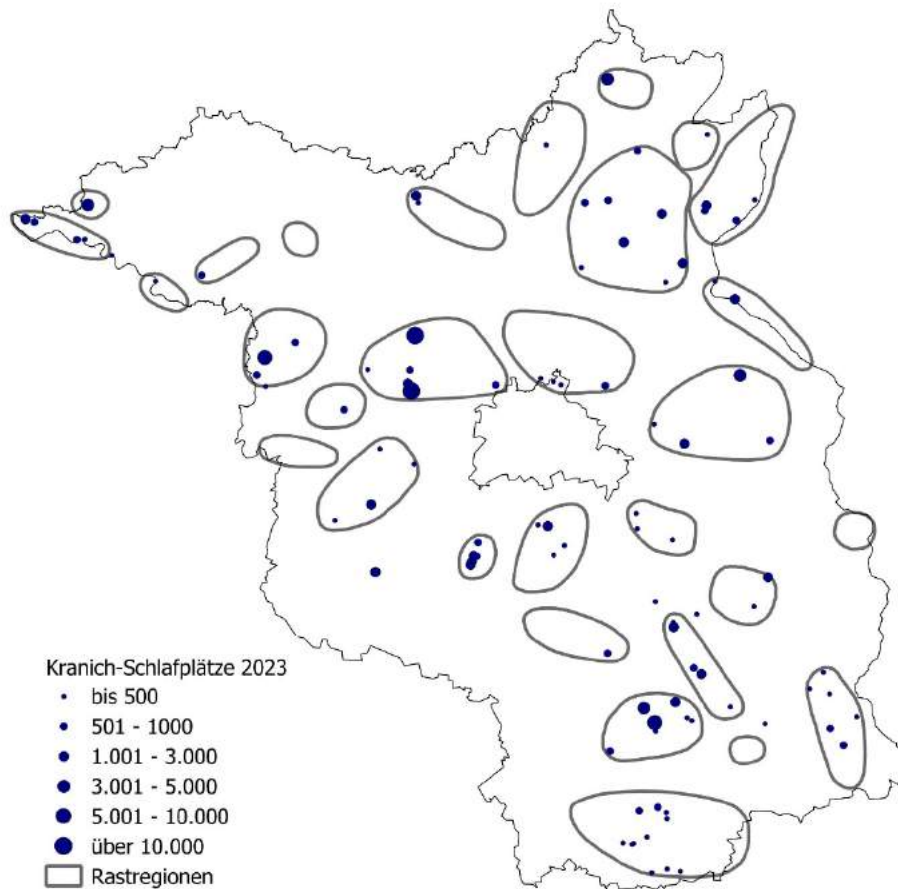


Abb. 5: Übersicht der brandenburgischen Kranich-Schlafplätze während der Herbstrast 2023.

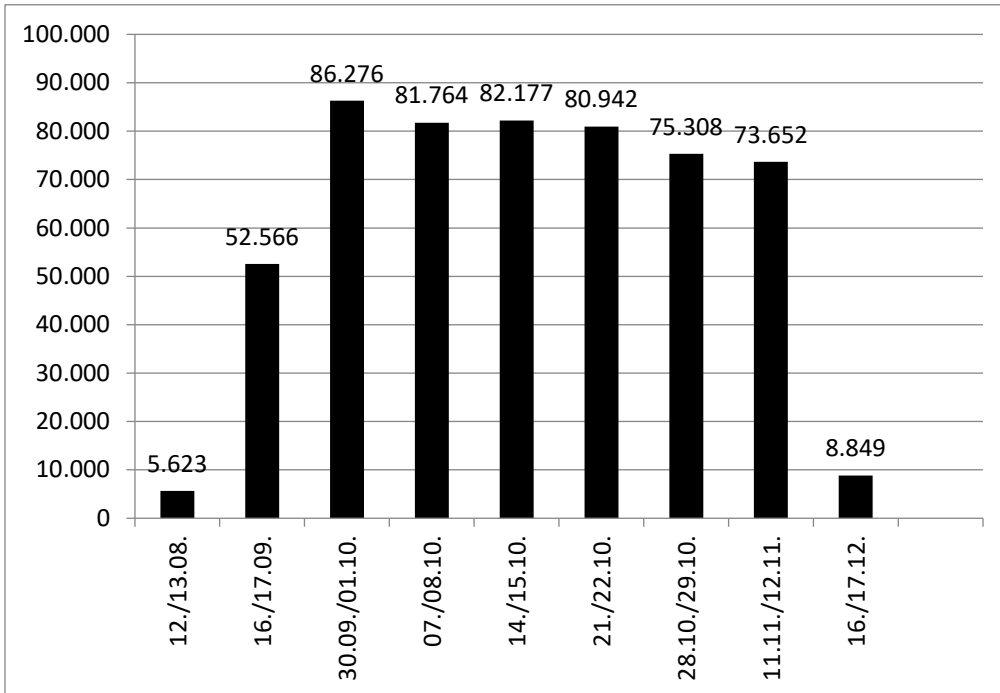


Abb. 6: Ergebnisse der Synchronzählungen an den Kranich-Schlafplätzen im Herbst 2023 in Brandenburg und Berlin.

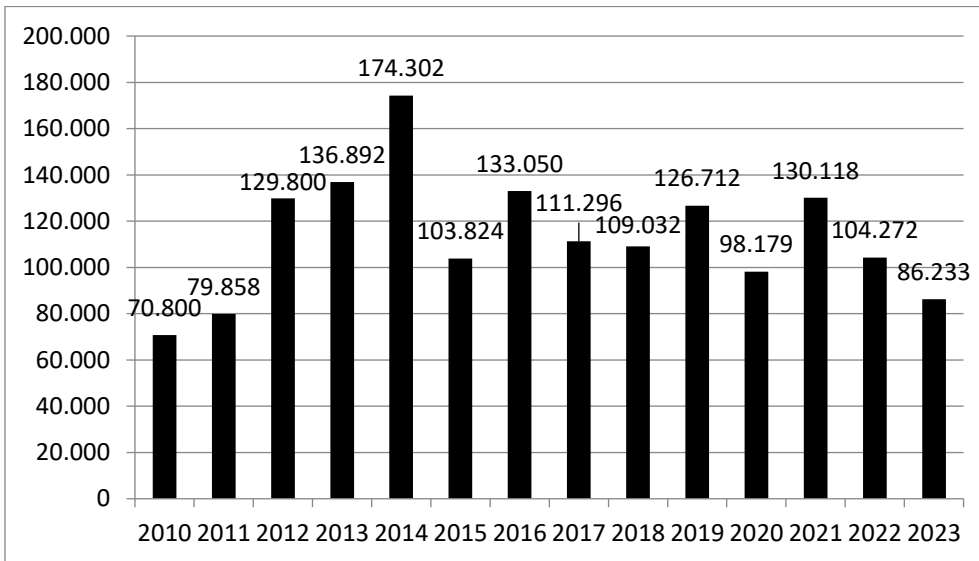


Abb. 7: Entwicklung der maximalen Kranichrastbestände des Kranichs auf dem Wegzug in Brandenburg im Zeitraum 2010-2023.

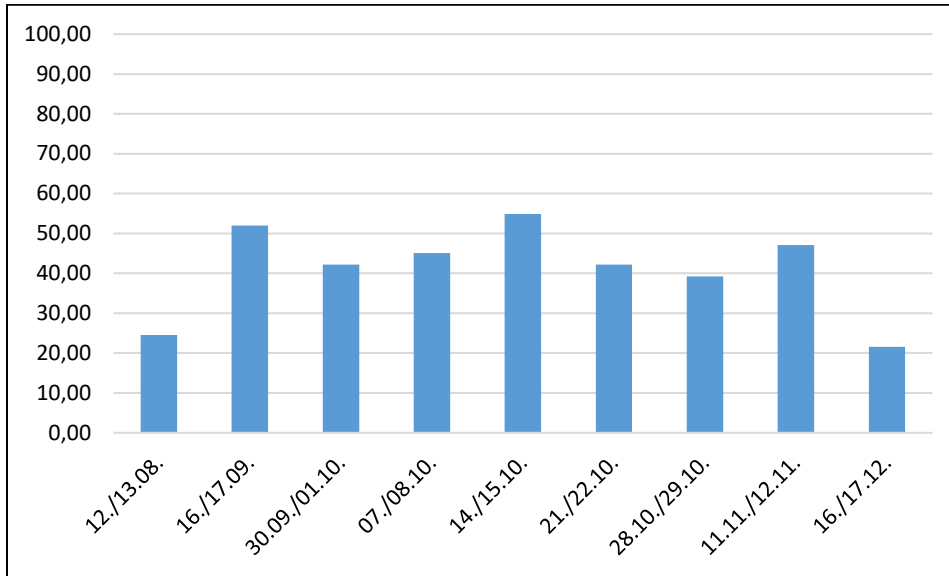


Abb. 8: Abdeckung der Schlafplätze während der Synchronzähltermine 2023 in Brandenburg und Berlin in %

Ein herzlicher Dank gilt wieder allen Kranichfreundinnen und Kranichfreunden für ihre geleistete Arbeit bei den Zählungen, der Aufarbeitung und Meldung der Daten sowie ihrem unermüdlichen Einsatz zum Schutz der Schlafplätze und Rastgebiete in Brandenburg! Neben den Mitgliedern von Kranichschutz Deutschland haben die Mitarbeiter und Mitarbeiterinnen der Naturwacht Brandenburg Daten zur Verfügung gestellt. Auch ihnen sei gedankt, wie den vielen Beobachtenden, die ihre Daten bei ornitho.de fleißig und gewissenhaft eingeben und für unsere Auswertungen zur Verfügung gestellt haben.

### Kranich-Zählsaison in Brandenburg 2024/2025

Bereits Mitte August beginnt die neue Zählsaison 2024/2025, denn die ersten Ansammlungen von Kranichen sind bereits auf den Feldern zu beobachten und auch die Zahl der Kraniche an den Schlafplätzen steigt. Wie in jedem Jahr, gibt es wieder deutschlandweit festgelegte Synchronzähltermine. Diese sind:

Monat	Termin
August	17./18.08.2024
September	14./15.09.2024
Oktober	05./06.10.2024
	12./13.10.2024
	19./20.10.2024
	26./27.10.2024
November	16./17.11.2024
Dezember	14./15.12.2024
Januar	11./12.01.2025
Februar	15./16.02.2025



Mit der Zählung im August werden vor allem die heimischen Kraniche (Nichtbrüter, Übersommerer und Brutpaare mit und ohne Junge erfasst. Ab September kommen bereits Kraniche aus entfernteren Regionen dazu.

Für einen möglichst realistischen Überblick über die Rastsituation in Brandenburg (und Deutschland) ist es wichtig, dass zumindest an den vorgegebenen Terminen an möglichst vielen Schlafplätzen gezählt wird. In vielen Gebieten wird auch öfter gezählt. Das hat den Vorteil, dass die Nutzung des Schlafplatzes viel besser bewertet werden kann als nur bei den Synchronzählungen. Daher ist bei mehreren Zählern vor Ort eine Abstimmung sinnvoll. Gezählt wird am besten am Morgen beim Ausflug der Kraniche aus den Schlafplätzen. Sollten es die Witterung oder Personenverfügbarkeit nicht zulassen, kann auch im Abstand von 1 bis 2 Tagen zum eigentlichen Zähltermin gezählt werden.

Für die Dokumentation der erfassten Kranichzahlen gibt es wieder zwei Möglichkeiten:

- Die Eingabe im Excel-Meldebogen (siehe Anlage)
- Die Eingabe direkt bei ornitho.de. Hierzu muss man sich anmelden und kann dann direkt die Daten eingeben (und seine eigenen Daten auch herunterladen und auswerten). Viele Kranichzähler haben sich für einen bestimmten Schlafplatz freischalten lassen. Das erleichtert die Eingabe und vor allem die zentrale Auswertung. (Anfragen zur Freischaltung bitte an [ralf.donat@kraniche.de](mailto:ralf.donat@kraniche.de)). Bei der normalen Eingabe sind einige Angaben besonders zu beachten:
  - o Name des Schlafplatzes
  - o Gesamtzahl der Individuen
  - o Präzisierung der Beobachtung (Schlafplatz/Sammelplatz oder Flug zum/vom Schlafplatz)
  - o Unter Bemerkung können weiterführende Informationen (Wasserstand, Störungen usw.) eingetragen werden.

Alle Zähldaten sollten bis Mitte Februar entweder bei ornitho.de eingetragen oder die Meldebögen abgeschickt sein. Ende Februar erfolgt die Datenabfrage bei ornitho.de. Was dann nicht gemeldet wurde, kann bei der Auswertung nicht mehr berücksichtigt werden! Es wäre dann vergebliche Mühe! Mit den vorliegenden Daten wird dann am Ende der Saison wieder ein zusammenfassender Bericht erarbeitet.

## Reicht der Platz noch für alle?

Von Beate Blahy

In diesem Jahr wurde uns besonders augenfällig, wie sehr das wilde Leben durch menschliche Aktivitäten, in diesem Fall durch Straßenverkehr, in Bedrängnis gerät. Jeder kennt die vielen toten Tiere auf dem Asphalt, plattgebügelt oder in Stücke gerissen beim Aufprall auf ein schnelles Fahrzeug, viel schneller, als Tiere reagieren könnten – solches Tempo hatte die Evolution nie vorgesehen.





In den Feuchtgebieten links und rechts der Umgehungsstraße von Britz nach Eberswalde (Landkreis Barnim) brüten seit Jahren mehrere Kranichpaare, mindestens zwei. Sie führen meist zwei Junge, so auch in diesem Jahr. Die Betreuerinnen beobachteten zwei Paare mit je zwei Küken und freuten sich, hatten aber gleichzeitig Sorge wegen des enormen Verkehrs auf der Straße, denn sie wussten, dass die Familien regelmäßig die Straße überqueren, um zu Nahrungsflächen zu kommen.

Nach Absprache mit dem Ordnungsamt stellten sie zwei Schilder am Anfang und Ende der sensiblen Straßenpassage auf, die die Fahrzeugführer warnten: Achtung, Kraniche! Ab Anfang Mai wurden die Kraniche mehrfach beim Überqueren der Straße gesehen, am 26. Juni lag einer der fast flugfähigen Jungvögel tot am Straßenrand.

Am 16. Juli fand der Bundes-Freiwilligendienstleistende des NABU-Naturinformationszentrums Blumberger Mühle bei einer seiner ausgedehnten Fahrradtouren in der Nähe der Kreuzung Joachimsthal – Temmen – Templin an der L 24 einen toten Jungkranich, nach dem Augenschein bereits flugfähig, aber im Alter von zehn bis elf Wochen noch kein so perfekter Flieger wie die Eltern. Auch er lag am Straßenrand, tot nach Kollision mit einem Fahrzeug.

Beide Unfälle ereigneten sich in auf 70 km/h begrenzten Straßenabschnitten.

Am 23. Juli wurde ein schwerverletzter Jungkranich mit gebrochenem Ständer auf dem Gelände des PCK Schwedt gefunden – ein Verkehrsunfall? Auch auf diesem Betriebsgelände leben offenbar Kraniche, die dort eine Nische für sich gefunden haben, aber sicher ist der Ort offensichtlich nicht.

In der Bundesrepublik rechnen die Fachleute mit 19 Millionen toten Tieren – pro Jahr, Verkehrstopfer, die erfasst wurden. Davon werden 3 Millionen Säugetiere und 16 Millionen Vögel angenommen. Wie viele es wirklich sind, weiß keiner. Inzwischen diskutiert die Fachwelt darüber, ob der Straßenverkehr die biologische Vielfalt unseres Landes bedroht...

Ein Denkansatz wäre neben Geschwindigkeitsbegrenzungen, darüber zu sprechen, ob unser Straßennetz zu dicht geworden ist. Ob es möglich ist, mehr ungestörte Räume für die Tierwelt zu schaffen. Ob wir inzwischen zu viel Raum nur für uns in Anspruch nehmen und dem wilden Leben keinen Platz mehr lassen. Es geht ja bei weitem nicht nur um Kraniche, fast alle Artengruppen bis auf Fische sind betroffen. Was mir vor allem wichtig erscheint, sind die umfassende, ungeschminkte Information der Bevölkerung und das Wecken von Mitgefühl, von Verständnis für die ökologischen Zusammenhänge. Das grundsätzliche Interesse an dem Thema kann schon bei den Jüngsten geweckt werden – die Naturwacht in den Nationalen Naturlandschaften leistet hier seit vielen Jahren wertvolle Arbeit, aber es genügt nicht, das Thema gehört auf die Tagesordnung der Regierenden.

Doch bisher fehlt hier der politische Wille.



## Veranstaltungen 2024 – bitte vormerken!

Zu unserem **Brandenburger Herbsttreffen** laden wir alle recht herzlich am Samstag, den **28.09.2024** ab 14 Uhr ins Naturparadies Grünhaus ein. Wir treffen uns in **Werners Landgasthaus**, Dorfstraße 4 in 03238 Lieskau. Franco Ehlert wird einen Bericht zum Brutmonitoring geben. Dr. Stefan Röhrscheid stellt das NABU-Projekt Grünhaus vor, was auch das Exkursionsziel darstellt. Eine Einladung mit genaueren Informationen folgt.

Die **Nationale Jahrestagung von Kranichschutz Deutschland** findet vom **25.-27.10.2024** in **Sögel (Niedersachsen)** statt. Schwerpunkte der Vorträge und Exkursion werden die norddeutschen Moore sein. Einladungen sind bereits an die Mitglieder von Kranichschutz Deutschland direkt von Groß Mohrdorf verschickt worden. Wer nicht Mitglied von Kranichschutz Deutschland ist, aber trotzdem Interesse an einer Teilnahme hat, melde sich bitte bei Dr. Günter Nowald ([info@kraniche.de](mailto:info@kraniche.de)).

## Veranstaltungsservice 2024

In unserem Land Brandenburg gibt es eine Vielzahl von Veranstaltungen, die sich rund um den Kranich drehen. Dies geschieht vor allem in den Nationalen Naturlandschaften, aber auch andere Akteure machen interessante Angebote. Wir hatten im vergangenen Jahr vorgeschlagen, solche Veranstaltungen auch in unseren Reihen zu bewerben. Die folgende Tabelle gibt einen Veranstaltungsüberblick mit Hinweis auf weitere Informationsmöglichkeiten.

DATUM	GEBIET	VERANSTALTUNG	INFOS
<b>September</b>			
1. Sep.	NP Niederl. Landrücken Sielmanns NL Wanninchen	Eröffnung Kranichsaison Wanninchen	<a href="http://www.wanninchen.de">www.wanninchen.de</a>
1. Sep.	NP Niederl. Landrücken	Kranichbeobachtung am Borcheltsbusch, jeweils Sa. und So.	<a href="http://www.naturschutzfonds.de">www.naturschutzfonds.de</a>
1. Sep.	NP Niederl. Landrücken Sielmanns NL Wanninchen	Kranichbeobachtung am Schlabendorfer See, jeweils Do. bis So.	<a href="http://www.wanninchen.de">www.wanninchen.de</a>
6. Sep.	NP Niederl. Landrücken Sielmanns NL Wanninchen	Kranich-Safari im Sept. jeweils Fr. und Sa.	<a href="http://www.wanninchen.de">www.wanninchen.de</a>
8. Sep.	NP Niederl. Landrücken Sielmanns NL Wanninchen	Gans oder Kranich?	<a href="http://www.wanninchen.de">www.wanninchen.de</a>
14. Sep.	NABU-Naturparadies Grünhaus	Beobachtung des Kranicheinflugs	<a href="http://www.gruenhaus.org">www.gruenhaus.org</a>
14.-15. Sep.	NP Niederl. Landrücken Sielmanns NL Wanninchen	Kranich-Camp für Kinder	<a href="http://www.wanninchen.de">www.wanninchen.de</a>
15. Sep.	NP Niederl. Landrücken Sielmanns NL Wanninchen	Gans oder Kranich?	<a href="http://www.wanninchen.de">www.wanninchen.de</a>



21. Sep.	NABU-Naturparadies Grünhaus	Beobachtung des Kranicheinflugs	<a href="http://www.gruenhaus.org">www.gruenhaus.org</a>
21. Sep.	Storchenschmiede Linum	Bildvortrag: Ein Kranichjahr im Oberen Rhinluch	<a href="http://www.storchenschmiede.org">www.storchenschmiede.org</a>
21. Sep.	Storchenschmiede Linum	Abendlicher Kranicheinflug	<a href="http://www.storchenschmiede.org">www.storchenschmiede.org</a>
22. Sep.	Storchenschmiede Linum	Abendlicher Kranicheinflug	<a href="http://www.storchenschmiede.org">www.storchenschmiede.org</a>
22. Sep.	NP Niederl. Landrücken Sielmanns NL Wanninchen	Kranicherwachen in Wanninchen	<a href="http://www.wanninchen.de">www.wanninchen.de</a>
23. Sep.	NP Niederl. Landrücken Sielmanns NL Wanninchen	Öffentliche Kranichzählung	<a href="http://www.wanninchen.de">www.wanninchen.de</a>
25. Sep.	NP Niederl. Landrücken Sielmanns NL Wanninchen	Die besondere Kranichbeobachtung	<a href="http://www.wanninchen.de">www.wanninchen.de</a>
27. Sep. bis 06. Okt.	NaP Unteres Odertal	19. Kranichwoche	<a href="http://www.nationalpark-unteres-odertal.eu">www.nationalpark-unteres-odertal.eu</a>
28. Sep.	Storchenschmiede Linum	Bildvortrag: Ein Kranichjahr im Oberen Rhinluch	<a href="http://www.storchenschmiede.org">www.storchenschmiede.org</a>
29. Sep.	NP Niederl. Landrücken Sielmanns NL Wanninchen	Fahrradtour auf den Spuren der Kraniche	<a href="http://www.wanninchen.de">www.wanninchen.de</a>
<b>Oktober</b>			
3. Okt.	Storchenschmiede Linum	Bildvortrag: Unterwegs mit Kranichen	<a href="http://www.storchenschmiede.org">www.storchenschmiede.org</a>
4. Okt.	NP Niederl. Landrücken Sielmanns NL Wanninchen	Kranichbeobachtung am Schlabendorfer See, jeweils Do. bis So.	<a href="http://www.wanninchen.de">www.wanninchen.de</a>
5. Okt.	NP Niederl. Landrücken	Kranichbeobachtung am Borchelbusch, jeweils Sa. und So.	<a href="http://www.naturschutzfonds.de">www.naturschutzfonds.de</a>
5. Okt.	NP Niederl. Landrücken Sielmanns NL Wanninchen	Kranich-Safari, jeweils Fr. und Sa.	<a href="http://www.wanninchen.de">www.wanninchen.de</a>
5. Okt.	NP Niederl. Landrücken Sielmanns NL Wanninchen	Kranicherwachen in Wanninchen	<a href="http://www.wanninchen.de">www.wanninchen.de</a>
6. Okt.	NP Märkische Schweiz	Naturwunder Vogelzug	<a href="http://www.naturschutzfonds.de">www.naturschutzfonds.de</a>
6. Okt.	Storchenschmiede Linum	Bildvortrag: Unterwegs mit Kranichen	<a href="http://www.storchenschmiede.org">www.storchenschmiede.org</a>
9. Okt.	BR Spreewald	Faszination Vogelzug	<a href="http://www.naturschutzfonds.de">www.naturschutzfonds.de</a>
10. Okt.	NP Nuthe-Nieplitz	Beobachtungen in der Stangenhagener Pfefferfließ-Niederung	<a href="http://www.naturschutzfonds.de">www.naturschutzfonds.de</a>
12. Okt.	NABU-Naturparadies Grünhaus	Beobachtung des Kranicheinflugs	<a href="http://www.gruenhaus.org">www.gruenhaus.org</a>
12. Okt.	NaP Unteres Odertal	Kranich-Wanderung	<a href="http://www.naturschutzfonds.de">www.naturschutzfonds.de</a>
12. Okt.	BR Flusslandschaft Elbe	Kraniche im Abendlicht	<a href="http://www.naturschutzfonds.de">www.naturschutzfonds.de</a>
12. Okt.	NP Westhavelland	Gänseeinfall am Gülper See	<a href="http://www.naturschutzfonds.de">www.naturschutzfonds.de</a>
12. Okt.	Storchenschmiede Linum	Bildvortrag: Unterwegs mit Kranichen	<a href="http://www.storchenschmiede.org">www.storchenschmiede.org</a>



13. Okt.	Storchenschmiede Linum	Bildvortrag: Unterwegs mit Kranichen	<a href="http://www.storchenschmiede.org">www.storchenschmiede.org</a>
13. Okt.	NP Niederl. Landrücken Sielmanns NL Wanninchen	Fahrradtour auf den Spuren der Kraniche	<a href="http://www.wanninchen.de">www.wanninchen.de</a>
17. Okt.	NP Nuthe-Nieplitz	Beobachtungen in der Stangenhagener Pfefferfließ-Niederung	<a href="http://www.naturschutzfonds.de">www.naturschutzfonds.de</a>
18. Okt.	NP Westhavelland	Gänseeinfall am Gülper See	<a href="http://www.naturschutzfonds.de">www.naturschutzfonds.de</a>
19. Okt.	Storchenschmiede Linum	Bildvortrag: Unterwegs mit Kranichen	<a href="http://www.storchenschmiede.org">www.storchenschmiede.org</a>
19. Okt.	NP Niederl. Landrücken Sielmanns NL Wanninchen	Kranicherwachen am Borcheltsbusch	<a href="http://www.wanninchen.de">www.wanninchen.de</a>
20. Okt.	BR Flusslandschaft Elbe	Kraniche im Abendlicht	<a href="http://www.naturschutzfonds.de">www.naturschutzfonds.de</a>
20. Okt.	Storchenschmiede Linum	Bildvortrag: Unterwegs mit Kranichen	<a href="http://www.storchenschmiede.org">www.storchenschmiede.org</a>
20. Okt.	NP Niederl. Landrücken Sielmanns NL Wanninchen	Gans oder Kranich?	<a href="http://www.wanninchen.de">www.wanninchen.de</a>
26. Okt.	BR Schorfheide-Chorin	Ab in den Süden	<a href="http://www.naturschutzfonds.de">www.naturschutzfonds.de</a>
27. Okt.	NP Niederl. Landrücken Sielmanns NL Wanninchen	Gans oder Kranich?	<a href="http://www.wanninchen.de">www.wanninchen.de</a>
27. Okt.	NP Niederl. Landrücken Sielmanns NL Wanninchen	Letzte Kranichbeobachtung der Saison	<a href="http://www.wanninchen.de">www.wanninchen.de</a>
<b>November</b>			
2. Nov.	Storchenschmiede Linum	Bildvortrag: Ein Kranichjahr im Oberen Rhinluch	<a href="http://www.storchenschmiede.org">www.storchenschmiede.org</a>

NaP – Nationalpark, BR – Biosphärenreservat, NP – Naturpark NL – Naturlandschaft



## Sonstiges

Die Redaktion unserer Brandenburger Kranich-Info ist immer an kurzen Berichten aus den einzelnen Regionen interessiert, die einem breiteren Publikum vorgestellt werden können. Hier ist kein Einsendeschluss vorgegeben. Als Orientierung sollte gelten, dass wir jährlich eine Frühjahrs- und eine Herbst-Info herausgeben möchten.

Also, wer selber Spannendes und Informatives aus der tollen Arbeit von Kranichschutz Deutschland lesen möchte, ist eingeladen, einen aktiven Beitrag zu leisten!

## Werden auch Sie Mitglied bei Kranichschutz Deutschland!

Die Anmeldung ist kostenfrei. Es gibt einen Mitgliedsausweis, das jährlich erscheinende Journal ist dann kostenfrei sowie zahlreiche Informationen aus erster Hand.

Anmeldung bei: Dr. Günter Nowald, Leiter NABU Kranich-Informationszentrum,

Email: [Guenter.Nowald@Kraniche.de](mailto:Guenter.Nowald@Kraniche.de)

Hinweise, Anregungen und eigene Beiträge nehmen gern entgegen:

Ralf Donat [Ralf.Donat@kraniche.de](mailto:Ralf.Donat@kraniche.de) Beate Blahy [beate.blahy@t-online.de](mailto:beate.blahy@t-online.de)

Redaktionsschluss: 10.08.2024

### Redaktion/Kontakte:

Beate Blahy [beate.blahy@t-online.de](mailto:beate.blahy@t-online.de) (Sprecher/Öffentlichkeitsarbeit)

Ralf Donat [Ralf.Donat@kraniche.de](mailto:Ralf.Donat@kraniche.de) (Sprecher/Landeskoordinator Rast)

Franco Ehlert [Franco.Ehlert@t-online.de](mailto:Franco.Ehlert@t-online.de) (Landeskoordinator Brut)